



LES SOINS ATTENTIFS
POUR LE DÉVELOPPEMENT DE LA PETITE ENFANCE

Cadre de soins attentifs pour le développement de la petite enfance en Afrique:

Rôle et implications du secteur de la santé

LE 23 MAI 2024, 15H DAKAR



Plan du webinar

1. Introduction au soins attentifs pour le développement de la petite enfance

- Sheila Manji, Spécialiste du développement de la petite enfance, OMS

2. Comment renforcer les soins attentifs par l'intermédiaire des services de santé et de nutrition : guide pratique pour les soins attentifs

- Anne Detjen, Spécialiste de la santé de l'enfant, UNICEF

3. Le rôle potentiel des associations professionnelles (pédiatrie, néonatalogie)

- Prof Mariam Sylla, Président de l'Association des pédiatres d'Afrique noire francophone (APANF))

4. Questions et réponses

- Olga Adjoa Agbodjan-Prince, Spécialiste de la santé du nouveau-né et de l'enfant, OMS



Crédit photo:
© UNICEF/UN0161673/Keïta

Qu'est-ce que le développement de la petite enfance?

QUAND: 'la petite enfance,' de la conception jusqu'à 8 ans

1. De la conception jusqu'à la naissance
2. De la naissance jusqu'à 3 ans (avec un point sur les premiers 1000 jours)
3. Les années de maternelle et préscolaire
4. Les premières années d'école primaire

QUOI: 'Développement'

Le processus continu de l'acquisition de compétences et d'aptitudes pendant la petite enfance (ou jusqu'à l'âge de 8 ans), dans les domaines de la cognition, du langage, du développement physique, moteur, social et affectif.

COMMENT: les soins attentifs

Les soins attentifs font référence aux apports qui permettent aux enfants d'atteindre leurs objectifs de développement.



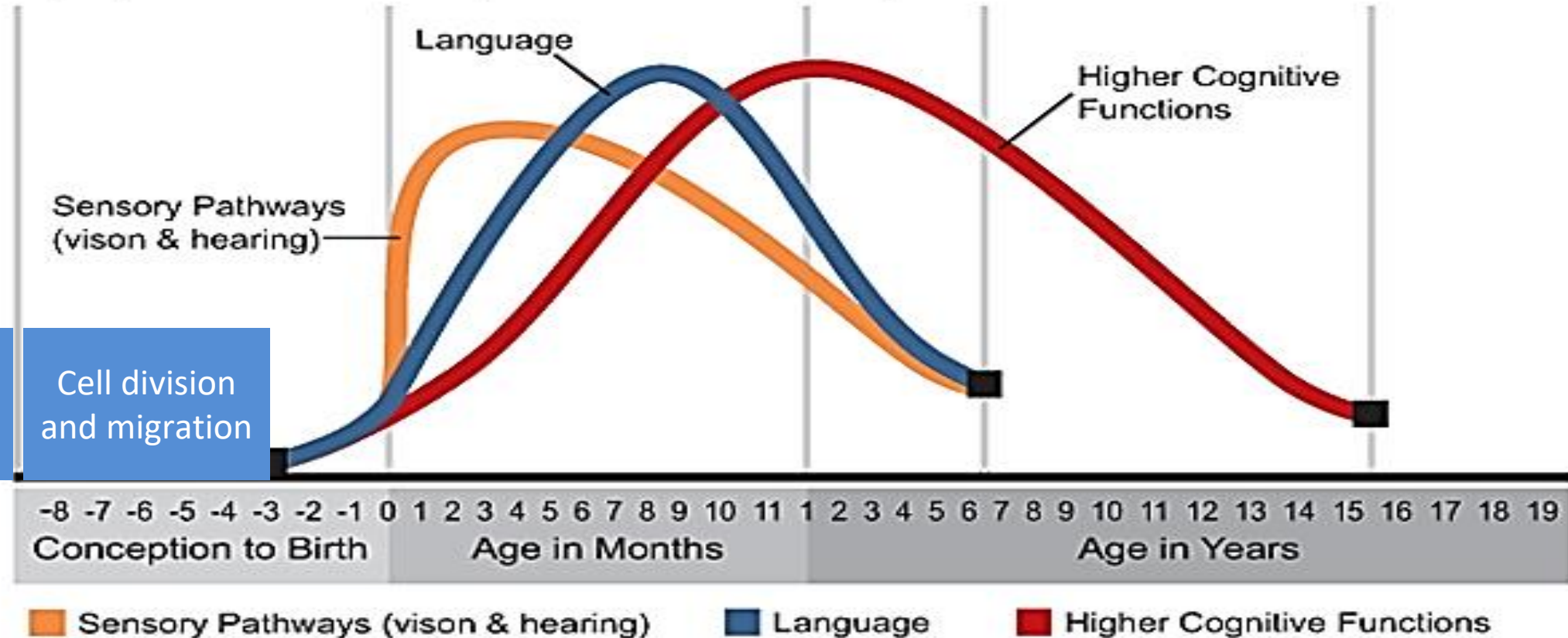
Crédit photo:
Nyani Quarmyne/Panos Pictures

Cas scientifique :

Les premières années sont l'étape la plus critique pour le développement du cerveau humain

Human Brain Development

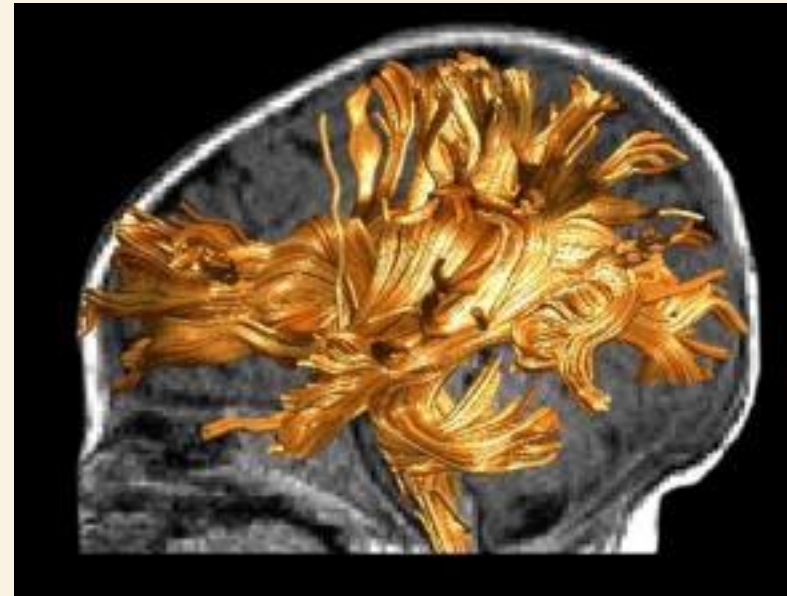
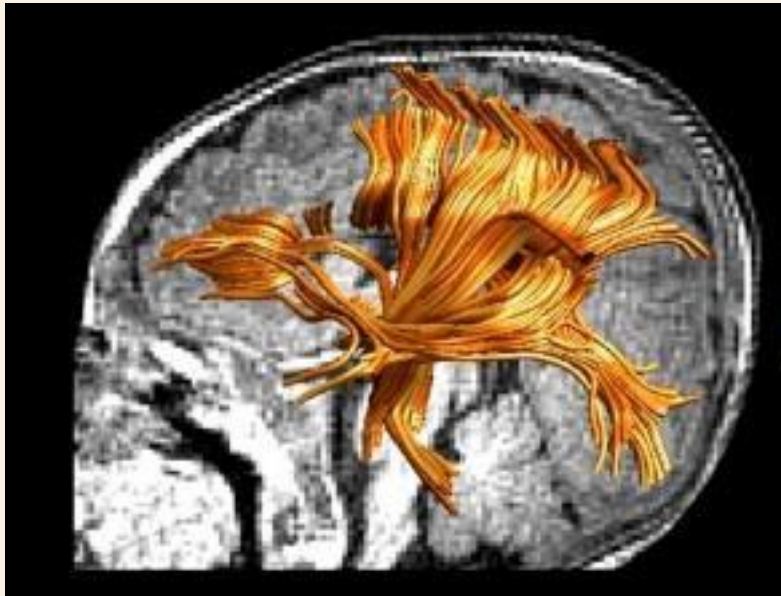
Synapse formation dependent on early experiences



LES 1 000 PREMIERS JOURS

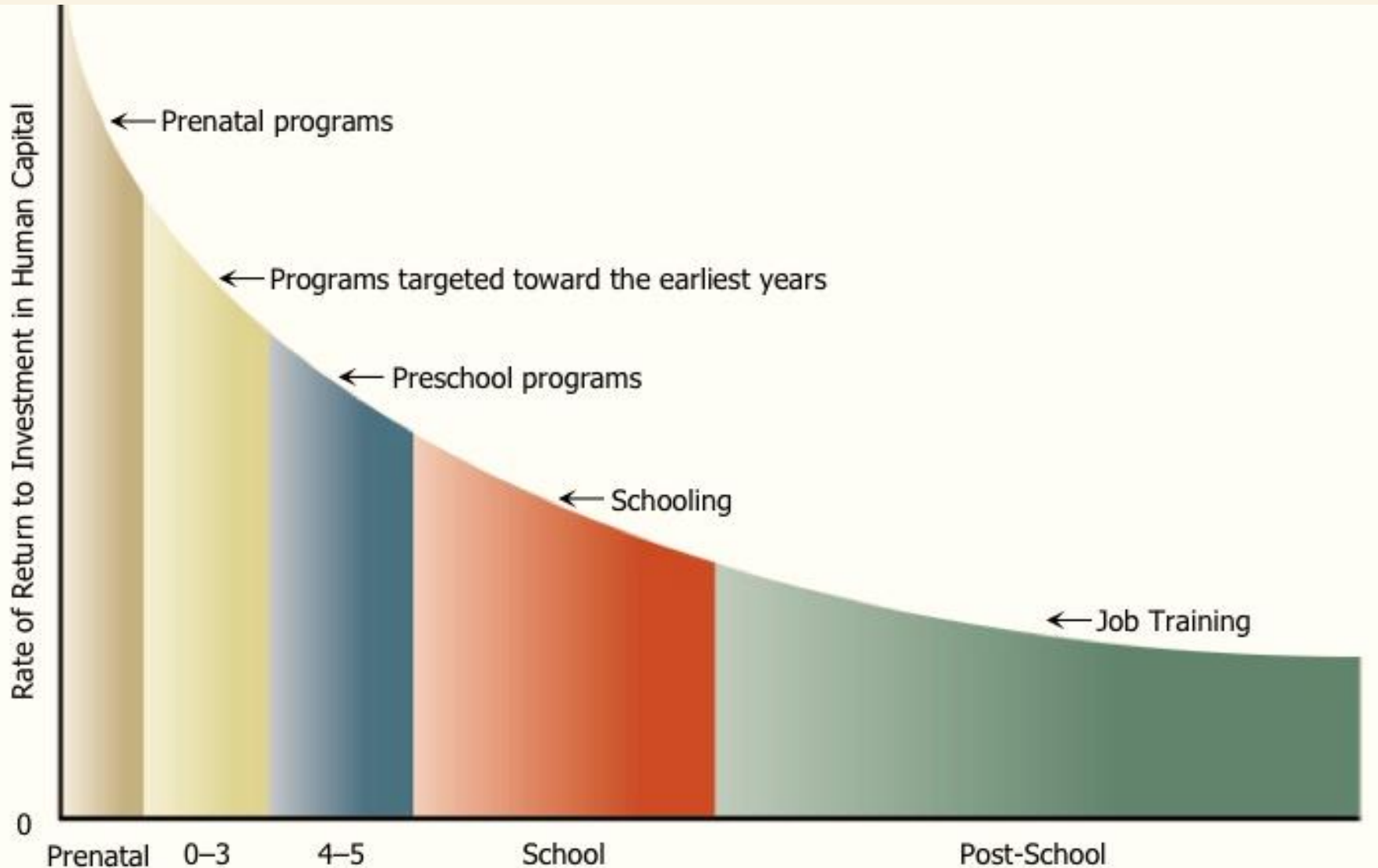
FONDATION PERMANENTE

L'adversité précoce – incluant la malnutrition et le manque d'assainissement qui contribuent au retard de croissance - peut avoir des répercussions à vie sur le développement humain.



Différences dans le développement du cerveau chez les nourrissons de trois mois qui font face à différents niveaux et types d'adversité précoce. Chaque ligne aurifère est un «tractus fibreux» - ou axones du cerveau reliant une région à une autre.

LES TAUX DE RETOUR À L'INVESTISSEMENT SONT LES PLUS ÉLEVÉS AU COURS DES PREMIÈRES ANNÉES



Plus l'investissement est précoce-plus le rendement est élevé.

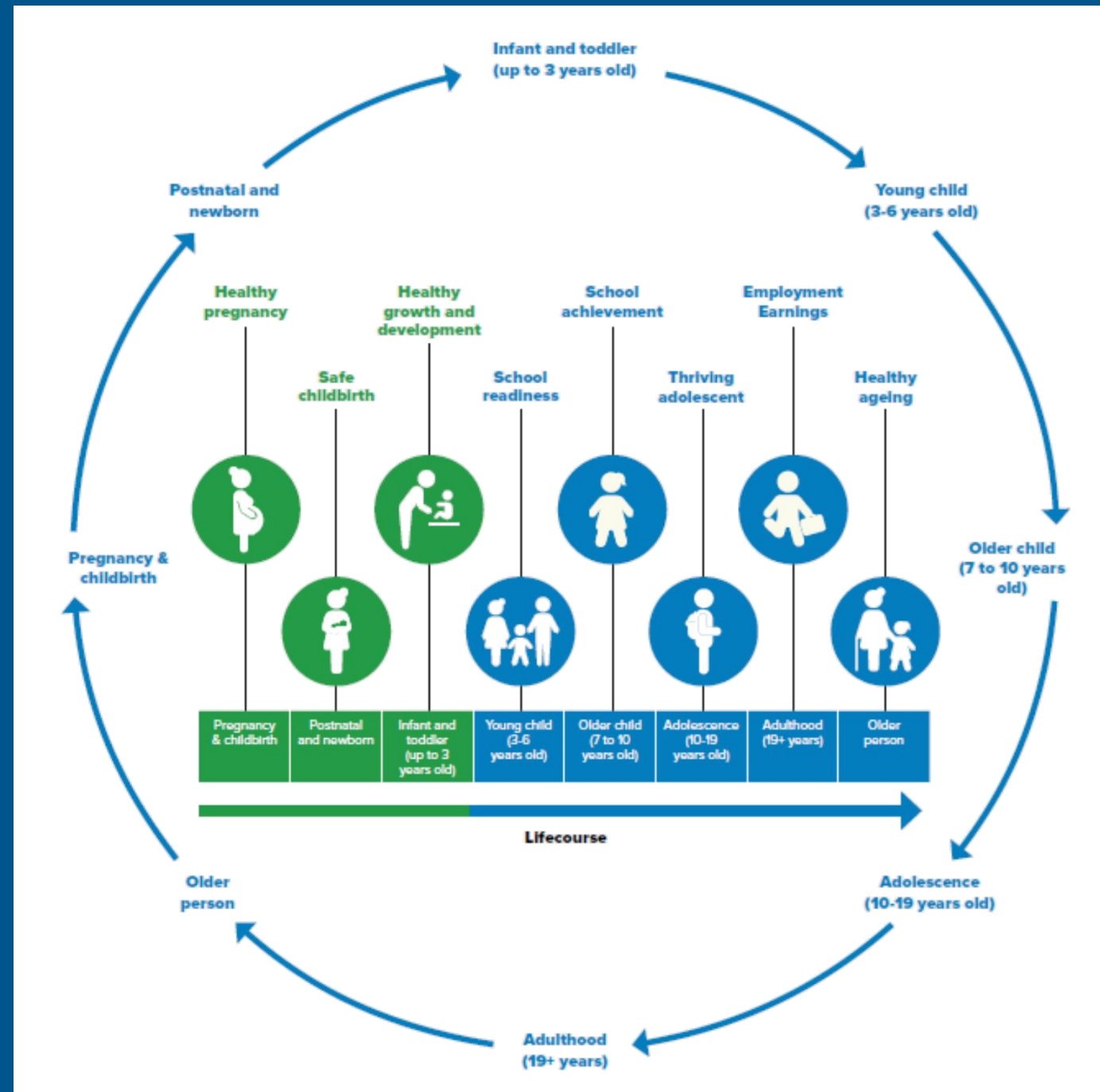
Chaque dollar investi dans le développement de la petite enfance peut rapporter entre 6 \$ et 17 \$ en retour.

La fenêtre pour l'impact se ferme rapidement, avec des remédiations plus coûteuses et plus difficiles plus tard dans la vie.

Source: James Heckman, Nobel Laureate in Economics. 2013.

Une approche axée sur le parcours de vie

- ✓ Amélioration de la santé
- ✓ Amélioration de la nutrition
- ✓ Meilleurs résultats scolaires
- ✓ Une plus grande productivité à l'âge adulte
- ✓ Protection contre certaines maladies non transmissibles
- ✓ Amélioration de la cohésion sociale
- ✓ Contribution à la paix



Les données sur les soins attentifs

- Les bases de la santé, de la productivité et du bien-être tout au long de la vie se construisent dès les premiers mois, à partir de la grossesse.
- Au moins 250 millions d'enfants de moins de 5 ans (43 %) risquent de ne pas atteindre leur plein potentiel de développement.
- Les jeunes enfants ont besoin des soins attentifs pour se développer physiquement, mentalement et socialement.
- Investir dans le développement de la petite enfance réduit les inégalités.
- Le secteur de la santé a un rôle important à jouer.

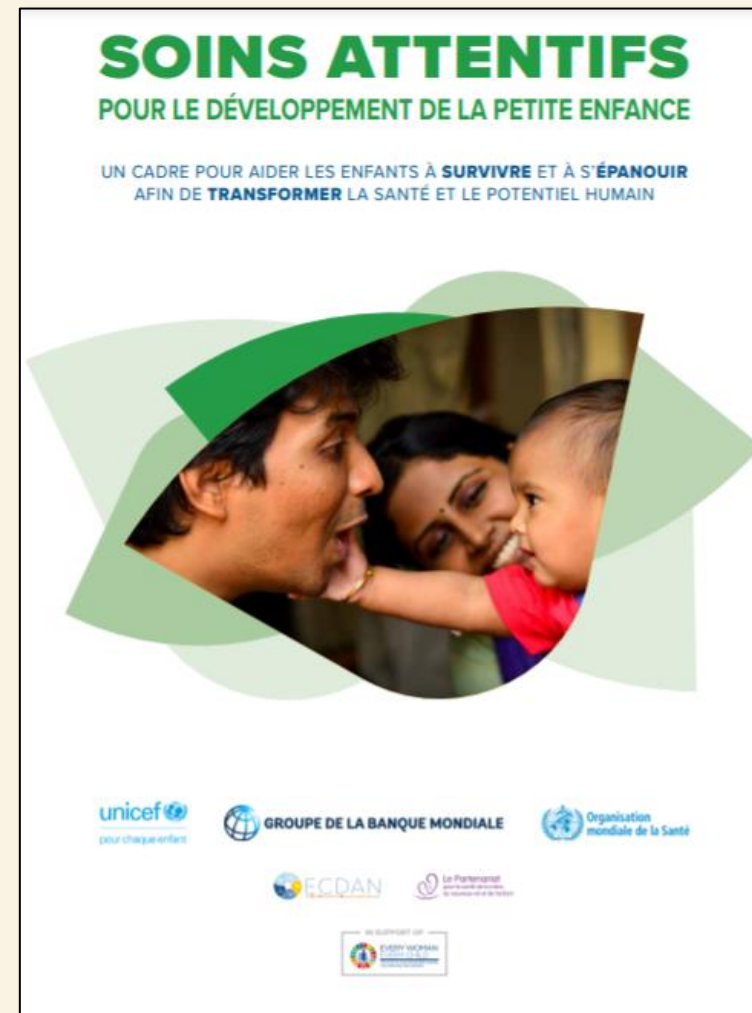


Le cadre des soins attentifs

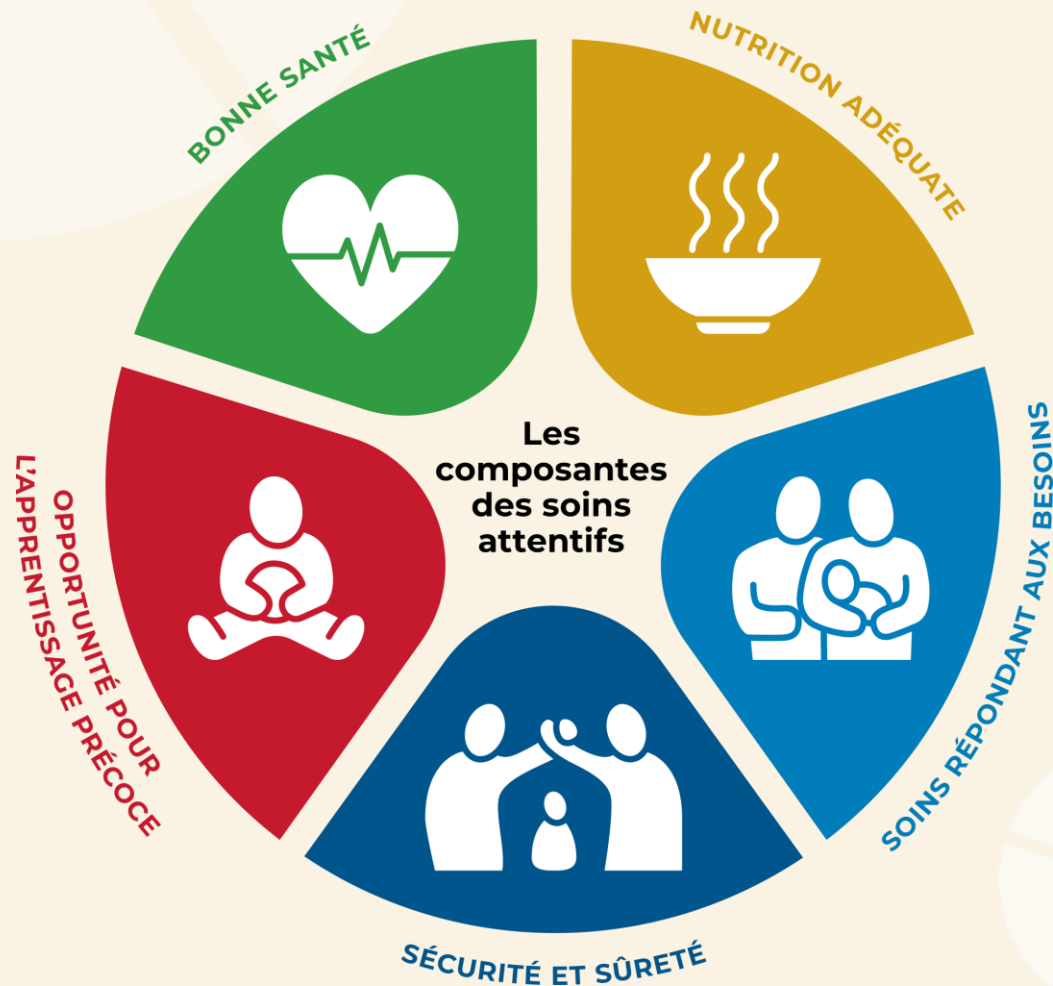
Lancé lors de la 71^{ème} Assemblée Mondiale de la Santé en 2018

Une feuille de route qui décrit:

1. Pourquoi les efforts doivent commencer dès les premières années, de la grossesse à l'âge de 3 ans
2. Comment les soins attentifs protègent les enfants des pires effets de l'adversité
3. De quoi ceux qui prodiguent les soins ont besoin pour fournir des soins attentifs



Les soins attentifs



Ce que le cerveau et le corps d'un enfant attend et ce dont il a besoin

Pour atteindre leur plein potentiel, les enfants ont besoin des cinq composantes interdépendantes et indivisibles des soins attentifs: **bonne santé**, **nutrition adéquate**, **sécurité et sûreté**, **opportunités pour l'apprentissage précoce**, and **soins répondant aux besoins**.

Au cours des premières années de la vie, les parents, les membres de la famille proche et les personnes qui s'occupent des enfants sont les plus proches du jeune enfant et sont donc les mieux placés pour lui prodiguer des soins attentifs.

SÉCURITÉ ET SÛRETÉ



Il est question de la sécurité et de la sûreté de l'environnement dans lequel vivent les enfants et leur famille : dangers physiques, stress émotionnel, risques environnementaux (pollution, p. ex.) et accès à l'eau et à la nourriture.



Crédit photo:
© UNICEF/UN0205718/Njiokiktjien

OPPORTUNITÉS POUR L'APPRENTISSAGE PRÉCOCE



Désigne toute occasion qu'a un bébé, un tout-petit ou un enfant d'interagir avec une personne, un lieu ou un objet dans son environnement.

Chaque interaction (positive ou négative) ou l'absence d'interaction contribue au développement cérébral de l'enfant et pose les bases de l'apprentissage ultérieur.



Crédit photo:
Flickr Creative Commons License/IHH Humanitarian Relief Foundation

SOINS RÉPONDANT AUX BESOINS



Désigne l'aptitude du parent ou de la personne s'occupant de l'enfant à déceler, comprendre et réagir aux signaux de l'enfant au moment voulu et de façon adaptée.

Composante considérée comme fondamentale car des personnes réactives sont mieux à même de contribuer aux quatre autres composantes.

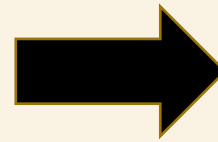


Crédit photo:
Aga Khan Development Network/J-L. Ray

Les soins attentifs pour le développement de la petite enfance



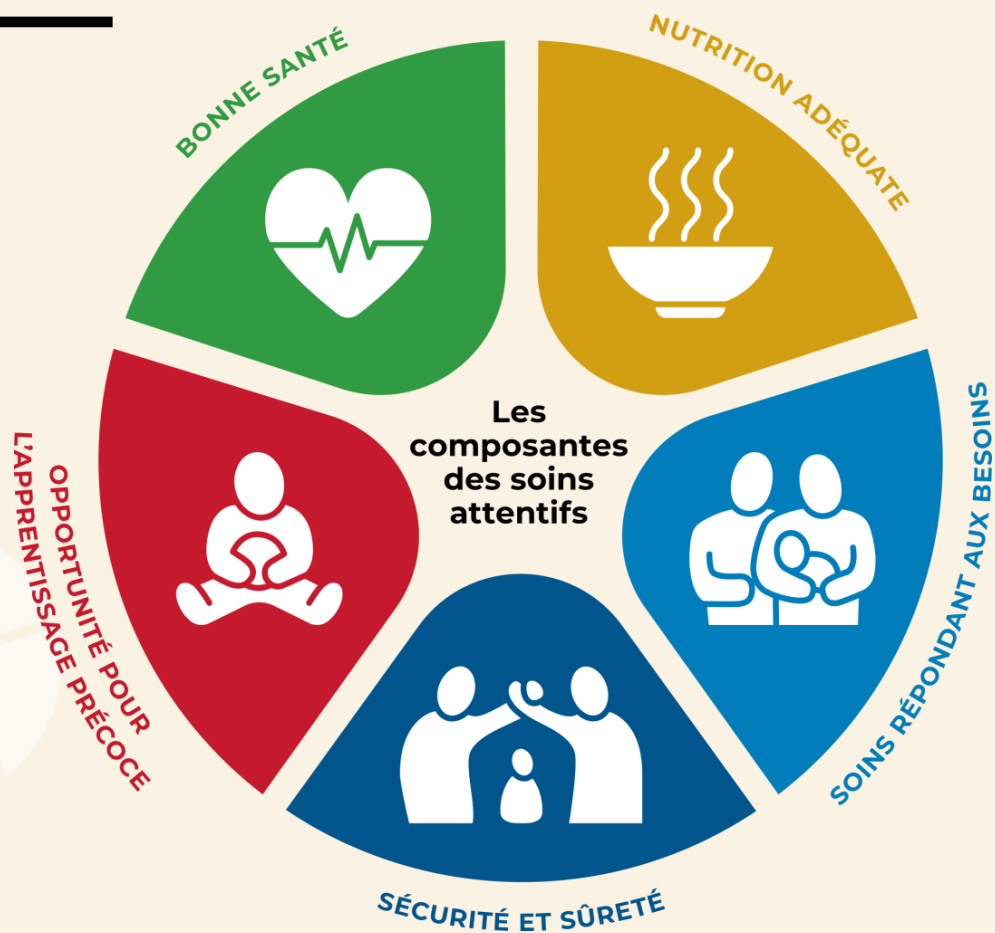
Nous FAISONS
les soins attentifs.



Nous ATTEIGNONS le
développement de la petite enfance.

Deux domaines d'action interdépendants

CE QUE LE CERVEAU ET LE CORPS D'UN ENFANT ATTEND ET CE DONT IL A BESOIN



ENVIRONNEMENTS PROPICES POUR LES SOINS ATTENTIFS



BIEN-ÊTRE DES PERSONNES S'OCCUPANT DES ENFANTS

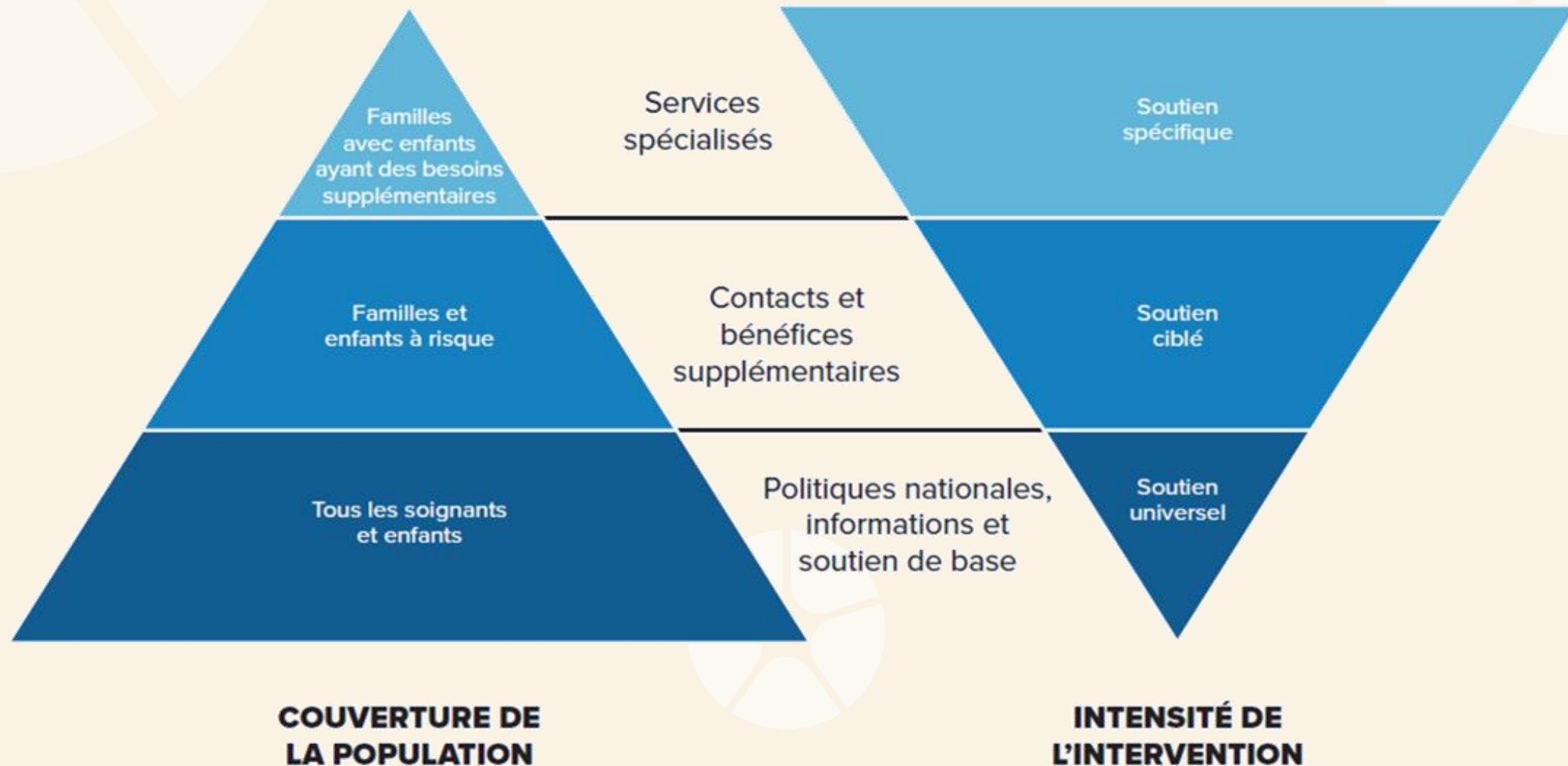


Fait référence à la santé physique et mentale des personnes s'occupant des enfants. Reconnaît que les personnes s'occupant des enfants sont les mieux placées pour leur prodiguer des soins attentifs, mais qu'ils ne peuvent pas le faire efficacement que s'ils sont en mesure de prendre soins d'eux-mêmes et d'obtenir de l'aide en cas de problème.



Crédit photo:
Plan Ecuador

Un modèle progressif universel pour répondre aux besoins des familles et des enfants



Secteurs et parties prenantes engagés dans l'action

Organisations
multilatérales

Organisations
bilatérales

Médias

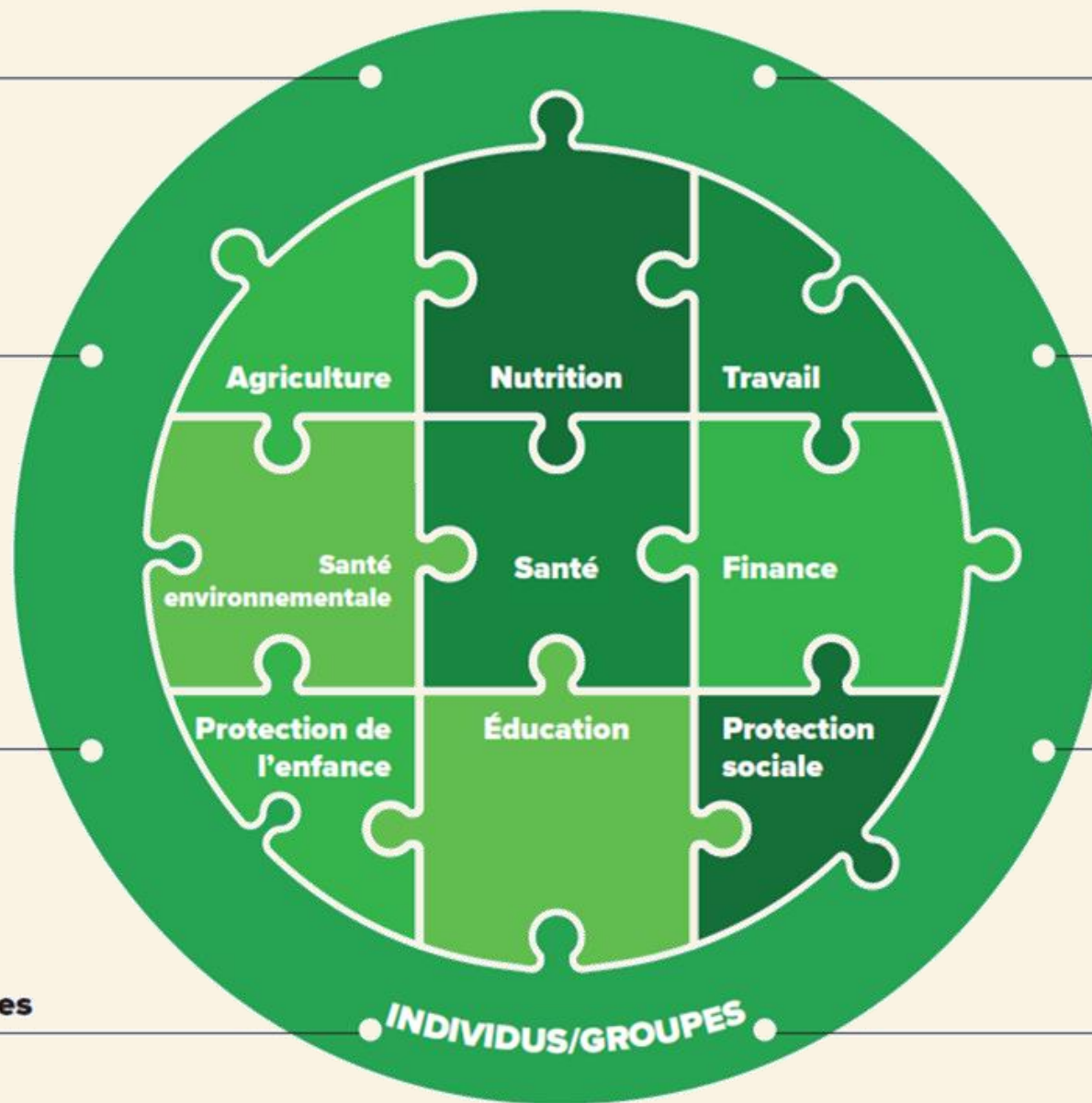
Gouvernements

Société
civile

Monde des
affaires

Organisations
philanthropiques

Établissements
universitaires et
de recherche



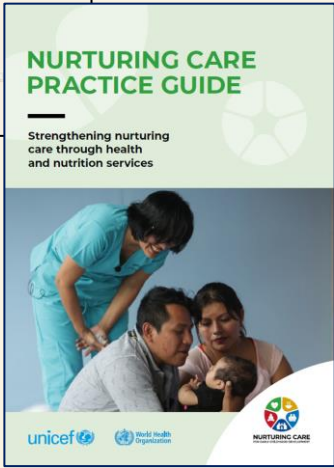
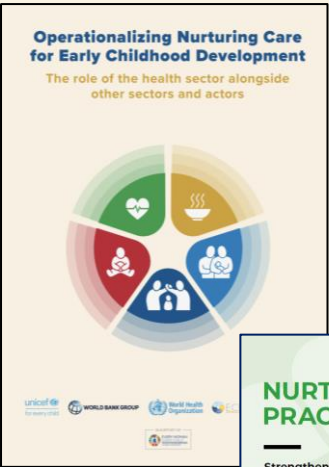
Ressources pour soutenir la mise en œuvre du Cadre des Soins Attentifs

Planification et mise en œuvre des 5 actions stratégiques

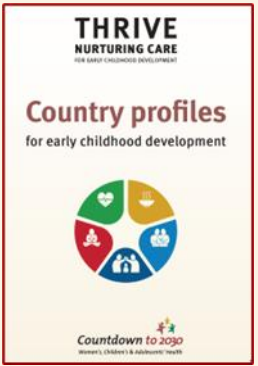
Renforcer le rôle du secteur de la santé



Nurturing care handbook



Mesurer le progrès



Ressources disponibles en français

<https://nurturing-care.org/français/>

SOINS ATTENTIFS

POUR LE DÉVELOPPEMENT DE LA PETITE ENFANCE


UN CADRE POUR AIDER LES ENFANTS À SURVIVRE ET À S'ÉPANOUIR
AFIN DE TRANSFORMER LA SANTÉ ET LE POTENTIEL HUMAIN



unicef | GROUPE DE LA BANQUE MONDIALE | Département des enfants de la santé

GUIDE PRATIQUE POUR LES SOINS ATTENTIFS

Renforcer les soins attentifs par l'intermédiaire des services de santé et de nutrition



unicef | Département des enfants de la santé | LES SOINS ATTENTIFS

BONNE SANTÉ

Il s'agit de la santé et du bien-être des enfants et des personnes qui s'occupent d'eux. Pourquoi ? Parce que la santé mentale des parents a une incidence sur l'appétit de leur enfant.

SOINS RÉPONDANT AUX BESOINS

Désigne l'aptitude du parent ou de la personne s'occupant de l'enfant à déceler, comprendre et réagir aux signaux de l'enfant au moment voulu et de façon adaptée.

Composante considérée comme fondamentale car des personnes réactives sont mieux à même de contribuer aux quatre autres composantes.




OPPORTUNITÉS POUR L'APPRENTISSAGE PRÉCOCE

Désigne toute occasion qu'a un bébé, un tout-petit ou un enfant d'interagir avec une personne, un lieu ou un objet dans son environnement.

Chaque interaction négative, ou l'absence de celle-ci, contribue au développement négatif des bases de l'apprentissage.

NUTRITION ADÉQUATE

S'applique à la nutrition chez la mère et chez l'enfant. Pourquoi ? On sait que l'état nutritionnel de la mère pendant la grossesse a une incidence sur sa santé et son bien-être et sur ceux du fœtus. Après la naissance, l'état nutritionnel de la mère influe sur son aptitude à allaiter et à prodiguer à l'enfant les soins dont il a besoin.




SÉCURITÉ ET SÛRETÉ

Il est question de la sécurité et de la sûreté de l'environnement dans lequel vivent les enfants et leur famille : dangers physiques, stress émotionnel, risques environnementaux (pollution, p. ex.) et accès à l'eau et à la nourriture.





Améliorer le développement de la petite enfance grâce aux services de santé pendant la pandémie de COVID-19 et par la suite

LES SOINS ATTENTIFS

La pandémie de COVID-19 a perturbé les services de santé et de nutrition, ce qui a compromis le développement des enfants en bas âge et a entraîné une perte de temps précieux. Les services de santé et de nutrition sont essentiels pour assurer la survie et le développement des enfants. Les services de santé et de nutrition sont essentiels pour assurer la survie et le développement des enfants.

LES ENFANTS CONFRONTÉS À LA pandémie de COVID-19 ont subi des perturbations de leur développement, de leur santé et de leur bien-être. Les services de santé et de nutrition sont essentiels pour assurer la survie et le développement des enfants.

Améliorer le développement de la petite enfance grâce aux services de santé pendant la pandémie de COVID-19 et par la suite.

LES SOINS ATTENTIFS POUR LE DÉVELOPPEMENT DE LA PETITE ENFANCE


Zoom sur les composantes des soins attentifs

Composante	Définition	Exemples d'interventions
Bonne santé	Il s'agit de la santé et du bien-être des enfants et des personnes qui s'occupent d'eux. Pourquoi ? Parce que la santé mentale des parents a une incidence sur l'appétit de leur enfant.	<ul style="list-style-type: none"> Faciliter l'accès à des services de santé mentale et de soutien psychologique. Appuyer les parents dans leur rôle de parents. Appuyer les personnes qui s'occupent de l'enfant dans leur rôle de parents. Appuyer les personnes qui s'occupent de l'enfant dans leur rôle de parents.
Nutrition adéquate	S'applique à la nutrition chez la mère et chez l'enfant. Pourquoi ? On sait que l'état nutritionnel de la mère pendant la grossesse a une incidence sur sa santé et son bien-être et sur ceux du fœtus. Après la naissance, l'état nutritionnel de la mère influe sur son aptitude à allaiter et à prodiguer à l'enfant les soins dont il a besoin.	<ul style="list-style-type: none"> Nutrition maternelle. Mise en œuvre rapide de l'allaitement maternel et allaitement exclusif au sein pendant 6 mois. Appuyer les personnes qui s'occupent de l'enfant dans leur rôle de parents. Appuyer les personnes qui s'occupent de l'enfant dans leur rôle de parents.
Sécurité et sûreté	Il est question de la sécurité et de la sûreté de l'environnement dans lequel vivent les enfants et leur famille : dangers physiques, stress émotionnel, risques environnementaux (pollution, p. ex.) et accès à l'eau et à la nourriture.	<ul style="list-style-type: none"> Élimination des risques. Sécurité alimentaire et accès à de l'eau propre. Protection de l'environnement. Appuyer les personnes qui s'occupent de l'enfant dans leur rôle de parents. Appuyer les personnes qui s'occupent de l'enfant dans leur rôle de parents.

S'ÉPANOUIR SOINS ATTENTIFS

POUR LE DÉVELOPPEMENT DE LA PETITE ENFANCE

Profils de pays pour le développement de la petite enfance



Countdown to 2030 Women, Children & Adolescents' Health

Améliorer le développement de la petite enfance grâce aux services de santé pendant la pandémie de COVID-19 et par la suite


MESSAGES CLÉS

Pour plus d'informations : nurturing-care.org #NurturingCare @NurturingCare

MESSAGES CLÉS

- Faire en sorte que toutes les femmes enceintes aient accès en temps utile à des soins respectueux et de qualité avant, pendant et après l'accouchement.
- Veiller à ce que tous les enfants aient en permanence accès à des services de soins de santé primaires essentiels et de nutrition de qualité.
- Aider les parents et les autres personnes s'occupant d'enfants à prendre soin de leur propre bien-être physique et mental, pour qu'ils soient mieux à même de veiller sur leurs tout-petits et de leur dispenser des soins attentifs.
- Permettre aux agents de santé de détecter et d'intervenir en toute sécurité face à des signes de stress, d'isolement et de santé mentale défaillante chez les parents, les aidants et les enfants.
- Développer et améliorer les mécanismes du système de santé visant à garantir la protection et la sécurité des enfants et des personnes qui prennent soin d'eux.

Pour plus d'informations : nurturing-care.org #NurturingCare @NurturingCare



LES SOINS ATTENTIFS POUR LE DÉVELOPPEMENT DE LA PETITE ENFANCE

Rôle et implications du secteur de la santé et nutrition dans les soins attentifs

GUIDE PRATIQUE POUR LES SOINS ATTENTIFS

Renforcer les soins attentifs
par l'intermédiaire des services
de santé et de nutrition



unicef

Organisation
mondiale de la Santé
Région africaine



LES SOINS ATTENTIFS
pour le développement de la petite enfance



Crédit photo:
© UNICEF/UN0422228/Dejongh



RENFORCER LES
SYSTÈMES

Le rôle des services de santé et de nutrition dans le renforcement des soins attentifs

- Les parents et autres personnes s'occupant des enfants sont les principaux responsables des soins et du soutien à leurs enfants
- Toutes les personnes s'occupant des enfants ont besoin d'un certain soutien pour prodiguer des soins attentifs
- Certaines personnes s'occupant des enfants peuvent avoir des capacités limitées ou perturbées
- Mères et pères adolescents ou dont c'est le premier enfant, conflits au sein du ménage, pauvreté

Clinique pour bébés

Consultation
postnatale

Soins de maternité

Consultations
prénatale



Soins intensifs néonataux

Soins pédiatriques en
hospitalisation

Consultation pour enfants
malades

Soins pour les maladies
chroniques

Réhabilitation
nutritionnelle

Salles d'attente

Groupes de mères, services de proximité, visites à domicile

Possibilité

Les enfants et les personnes s'occupant des enfants sont régulièrement en contact avec les prestataires de services de santé et de nutrition, de la grossesse à la petite enfance.

Renforcer les soins attentifs par l'intermédiaire des services de santé et de nutrition



BONNE
SANTÉ



NUTRITION
ADÉQUATE



SOINS RÉPONDANT
AUX BESOINS



OPPORTUNITÉ POUR
L'APPRENTISSAGE PRÉCOCE



SÉCURITÉ
ET SÛRETÉ

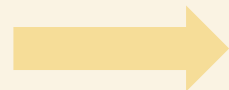


Favoriser
le bien-être
des personnes
s'occupant
d'enfants

Les services de santé et de nutrition soutiennent déjà les personnes s'occupant des enfants dans deux des cinq composantes des soins attentifs.

1. Comment les services de santé et de nutrition peuvent-ils mieux soutenir les personnes s'occupant des enfants dans les trois autres composantes des soins attentifs ?
2. Comment les services de santé et de nutrition peuvent-ils favoriser le bien-être des personnes s'occupant des enfants ?

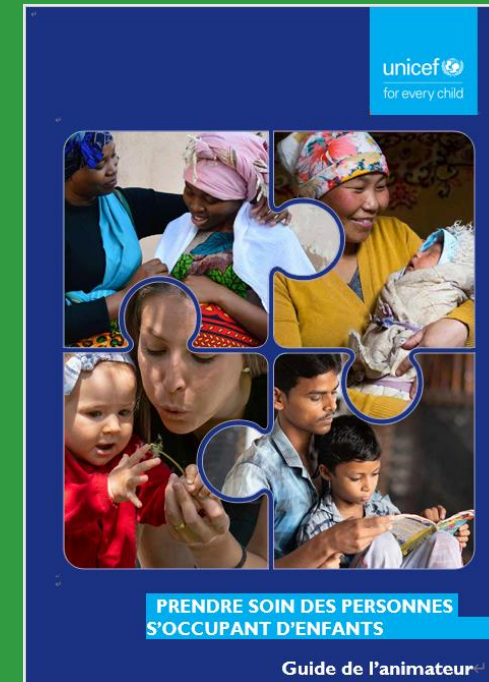
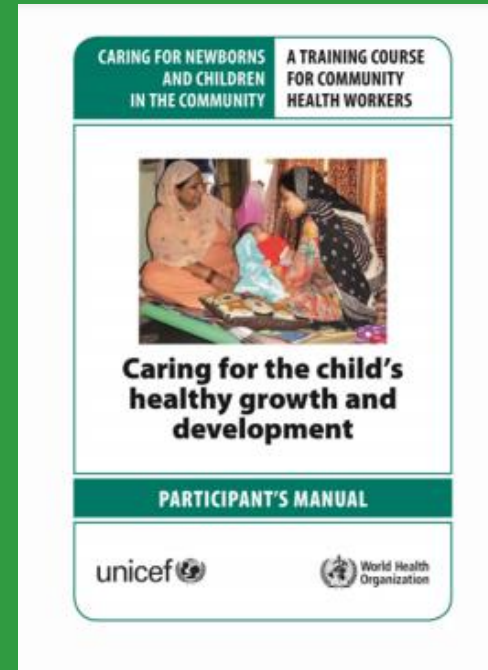
Renforcer



Completer

Outils portant sur une ou plusieurs composantes

<https://nurturing-care.org/tag/training-materials>



MAIS AUCUN...

- abordent les quatre composantes
- spécifient les compétences des personnes s'occupant des enfants et des prestataires
- décrivent ce qu'il faut faire dans chaque service



NURTURING CARE
FOR EARLY CHILDHOOD DEVELOPMENT

Guide pratique pour les soins attentifs

Cible les prestataires et les gestionnaires de services de santé et de nutrition

Se concentre sur trois des cinq composantes interdépendantes des soins attentifs, ainsi que sur le bien-être des aidants

Introduit des considérations pour aider tous les enfants et les aidants, y compris ceux qui ont des maladies chroniques, des retards de développement et des handicaps

Est pertinent pour les situations humanitaires et d'urgence

<https://nurturing-care.org/guide-pratique>

GUIDE PRATIQUE POUR LES SOINS ATTENTIFS

Renforcer les soins attentifs
par l'intermédiaire des services
de santé et de nutrition



Partie 1

Soins attentifs: un autre regard

Décrit les raisons pour lesquelles renforcer le soutien **aux soins répondant aux besoins**, **aux opportunités pour l'apprentissage précoce**, à la **sécurité et la sûreté** et **au soutien du bien-être des personnes s'occupant d'enfants** dans les services de santé et de nutrition

Partie 2

Préparer les services de santé et de nutrition

Définit les mesures que les responsables peuvent prendre pour réduire les obstacles, de renforcer les compétences des prestataires et d'identifier les ressources contribuant à un soutien plus intensif

Partie 3

Soutenir les familles par l'intermédiaire des services existants

Exemples pratiques de ce que les prestataires peuvent faire dans les services existants tout au long de la vie



SOINS RÉPONDANT
AUX BESOINS



OPPORTUNITÉ POUR
L'APPRENTISSAGE PRÉCOCE



SÉCURITÉ
ET SÛRETÉ



Favoriser
le bien-être
des personnes
s'occupant
d'enfants

Tableau 2.1. Compétences nécessaires aux prestataires afin de favoriser les pratiques de soins attentifs chez les personnes s'occupant d'enfants

COMPÉTENCES EN COMMUNICATION INTERPERSONNELLE

Pour tous les contacts personne s'occupant d'enfants-prestataire

- Posez des questions ouvertes, écoutez attentivement et observez les interactions et les pratiques.
- Félicitez et renforcez les efforts déployés par les familles pour prendre soin de leur enfant.
- Recensez les difficultés des familles à prodiguer des soins au domicile ou à recourir aux services de santé.
- Faites preuve d'empathie envers les préoccupations des personnes s'occupant d'enfants et aidez-les à résoudre les problèmes grâce à une prise de décision partagée.
- Accompagnez ou guidez les personnes s'occupant d'enfants dans la mise en pratique de leurs nouvelles compétences, identifiez les difficultés qu'elles pourraient rencontrer et aidez-les à résoudre les problèmes.

COMPÉTENCES NÉCESSAIRES POUR SOUTENIR LES PRATIQUES DES PERSONNES S'OCCUPANT D'ENFANTS



Soins répondant aux besoins

- Observez les signaux lorsque les enfants interagissent avec les personnes qui s'occupent d'eux (par exemple, les expressions de faim, d'inconfort, de peur, d'intérêt et de besoin d'affection).
- Observez les réponses des personnes s'occupant d'un enfant aux signaux de leur enfant.
- Encouragez la personne s'occupant d'un enfant à avoir des interactions répondant aux besoins de ce dernier avant même sa naissance, puis tout au long des premières années de sa vie.

- Insistez sur l'importance des soins répondant aux besoins pour soutenir les enfants gravement malades ou souffrant de maladies chroniques, et aidez les personnes s'en occupant à interpréter leurs signaux et à y répondre.
- Faites preuve de réactivité lorsque des personnes s'occupant d'enfants vous font part de leurs préoccupations.
- Donnez l'exemple en répondant aux besoins de l'enfant lors de la visite au moment de le peser, de le vacciner ou de prendre sa température. Interagissez activement, expliquez les signaux de peur et de curiosité de l'enfant et répondez-y tout en sollicitant l'aide de la personne s'en occupant.



Opportunités pour l'apprentissage précoce

- Décelez les occasions existantes et manquées pour les personnes s'occupant d'enfants de jouer et de communiquer avec leur jeune enfant à la maison.
- Donnez des conseils aux personnes s'occupant d'enfants pour commencer très tôt à jouer et à communiquer avec leur jeune enfant, même pendant la grossesse.
- Déterminez des activités d'apprentissage adaptées au développement et utilisez-les pour renforcer les interactions entre l'enfant et la personne s'en occupant.
- Donnez l'exemple quant aux façons de féliciter les personnes s'occupant d'enfants, concernant ce qu'elles font bien, et encouragez-les à essayer de nouvelles tâches avec leur enfant.



Sécurité et sûreté

- Aidez les personnes s'occupant d'un enfant à déceler et à corriger les risques environnementaux pour la santé et le développement de ce dernier au domicile et au sein de la communauté.
- Observez les éventuels signes de négligence et de maltraitance des enfants et des personnes qui s'en occupent puis, le cas échéant, suivez les protocoles de signalement.
- Aidez les personnes s'occupant d'un enfant à mettre fin à leurs comportements malsains tels que le tabagisme, l'alcoolisme ou l'abus d'autres substances.
- Aidez les personnes s'occupant d'un enfant à établir des routines pour les repas et le coucher.

COMPÉTENCES NÉCESSAIRES POUR FAVORISER LE BIEN-ÊTRE DES PERSONNES S'OCCUPANT D'ENFANTS



Favoriser le bien-être des personnes s'occupant d'enfants

- Écoutez les personnes s'occupant d'un enfant et établissez une relation de confiance.
- Travaillez ensemble pour comprendre le ressenti des personnes s'occupant d'un enfant vis-à-vis de ce dernier et identifiez les facteurs de stress auxquels elles sont confrontées.
- Montrez des exercices de relaxation et d'autres pratiques pouvant aider les personnes s'occupant d'un enfant à faire face au stress.
- Soutenez les personnes s'occupant d'un enfant dans la résolution de problèmes et proposez-leur des approches pour gérer les conflits familiaux.
- Mettez les personnes s'occupant d'un enfant en contact avec des groupes d'entraide et d'autres ressources communautaires qui les aideront à préserver leur propre bien-être et celui de leur enfant.

Tableau 1.1 Exemples de pratiques des personnes s'occupant d'enfants liées aux soins attentifs et de mesures de soutien des prestataires envers ces personnes

COMPOSANTE DES SOINS ATTENTIFS

PRATIQUES DE LA PERSONNE S'OCCUPANT D'ENFANTS

Soins répondant aux besoins



- Passez du temps en tête-à-tête avec l'enfant en lui accordant toute votre attention.
- Regardez attentivement l'enfant.
- Soyez attentive/attentif aux signaux de l'enfant (comme pour exprimer la faim, un inconfort, des tentatives de communication, de la joie et le besoin d'affection).
- Répondez correctement et rapidement aux signaux et aux besoins de l'enfant. Ceux-ci différeront selon que l'enfant est en bonne santé ou malade, ou s'il a des besoins particuliers.

Opportunités pour l'apprentissage précoce



- Parlez avec votre enfant.
- Jouez avec votre enfant.
- Faites participer votre enfant lorsque vous effectuez vos tâches ménagères quotidiennes.
- Suivez l'exemple de votre enfant et accompagnez-le dans ses explorations et ses apprentissages.

Sécurité et sûreté



- Renforcez la confiance de votre enfant en lui offrant une présence chaleureuse et attentionnée.
- Créez un environnement familial sûr favorisant l'exploration et le gain d'indépendance.
- Protégez votre enfant contre la discipline sévère, la négligence et la maltraitance.
- Adoptez des méthodes de discipline positive.
- Établissez des routines pour les repas et le coucher.
- Protégez l'enfant des substances nocives.

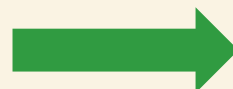
FAVORISER LE BIEN-ÊTRE DES PERSONNES S'OCCUPANT D'ENFANTS

Favoriser le bien-être des personnes s'occupant d'enfants



- Définissez vos sentiments à l'idée d'avoir un bébé – les joies comme les inquiétudes.
- Discutez de vos préoccupations et de l'aide dont vous avez besoin de la part de votre famille.
- Maintenez des gestes de relaxation quotidiens.
- Apprenez à prendre soin de vous.
- Sachez où trouver de l'aide pour résoudre les problèmes et mettre en place un système de soutien.
- Dressez la liste des services communautaires et des réseaux de soutien.

Les compétences les prestataires doivent avoir



renforcer les pratiques et le bien-être des personnes s'occupant des enfants

2 Donner aux services de santé et de nutrition les moyens de favoriser les soins attentifs : que peuvent faire les responsables ?

1. Rendre les installations accessibles et accueillantes pour tous les enfants
2. Renforcer les services de soutien aux personnes s'occupant des enfants
 - Protocoles de gestion intégrée
 - Listes de contrôle pour la supervision, soutien au mentorat
3. Renforcer les capacités des prestataires de services
 - Compétences en matière de communication interpersonnelle
 - Compétences pour soutenir les pratiques des personnes s'occupant des enfants
4. S'adapter aux crises humanitaires et sanitaires
5. Identifier les besoins et plaider en faveur de services spécialisés



ENCADRÉ 3. LISTE DE CONTRÔLE POUR BÂTIR DES ÉTABLISSEMENTS DE SANTÉ INCLUSIFS, ACCESSIBLES ET ACCUEILLANTS

- L'établissement comporte-t-il une voie d'accès facile ? Vérifiez que l'établissement comprend des rampes d'accès pour fauteuils roulants, que les services dédiés aux enfants sont situés au rez-de-chaussée et que le bâtiment comporte des repères visuels.
- Tous les espaces de l'établissement qui sont accessibles aux enfants sont-ils sûrs et sécurisés ? Vérifiez le niveau de propreté, la présence de barrières, le placement du personnel de sécurité et les registres des entrées et des sorties pour assurer la sécurité des enfants.
- L'établissement comporte-t-il des toilettes et des installations destinées au lavage des mains adaptées aux enfants ? Vérifiez l'accès, la propreté, la hauteur, l'emplacement et la conception de ces installations.
- L'établissement comporte-t-il des chaises et des tables pour enfants, ou des tapis de sol et d'autres équipements de base en bon état ?
- L'établissement comporte-t-il des espaces adaptés aux enfants (en intérieur ou en extérieur) qui sont fermés et désignés comme aires de jeux ?
- Les espaces de l'établissement dédiés aux services aux enfants comportent-ils tous des murs et des matériaux de surface peints de couleurs vives ?
- L'établissement propose-t-il des ressources ludiques adaptées aux enfants (comme des jouets, des livres et des objets ménagers) ?
- À l'heure actuelle, l'établissement compte-t-il un bénévole ou un agent de santé communautaire formé qui participe à des activités ludiques avec les enfants et les personnes s'occupant d'eux, ou qui entretient un coin de jeu offrant des jouets inclusifs pour tous les âges ?
- Les espaces dédiés aux services aux enfants offrent-ils aux prestataires des outils de travail appropriés et exposent-ils visiblement les messages destinés aux familles ? Vérifiez que l'établissement comprend des tableaux à feuilles mobiles, des affiches sur le développement de l'enfant, des guides, des manuels, des documents gratuits ou des dépliants d'information destinés aux familles.

Source : adapté de (26).

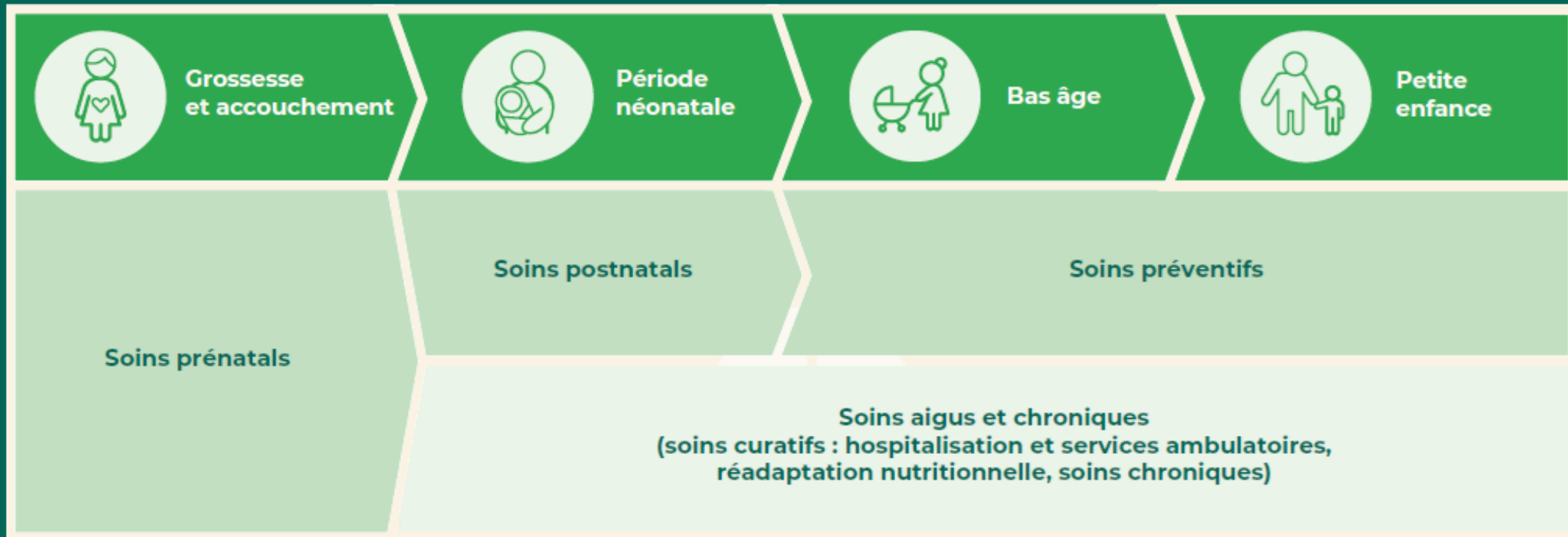
Que peuvent faire les praticiens?



Crédit photo:
© Aga Khan Development Network / Christopher Wilton-Steer

Services par l'intermédiaire desquels les prestataires peuvent aider les personnes s'occupant d'enfants à fournir des soins attentifs et favoriser leur bien-être

UTILISER LES SERVICES EXISTANTS TOUT AU LONG DU CYCLE DE VIE POUR RENFORCER LES PRATIQUES DES PERSONNES S'OCCUPANT D'ENFANTS ET FAVORISER LEUR BIEN-ÊTRE



Exemple: Services aux enfants maladies – soins ambulatoire

3.4 Prise en charge et suivi des enfants malades : gérer les maladies infantiles tout en répondant aux besoins de l'enfant

Lorsqu'un enfant est malade, la gestion de sa maladie est la priorité des prestataires de services. C'est aussi la priorité des personnes qui s'en occupent. C'est pourquoi elles ont besoin de compétences pour le faire correctement. Elles doivent observer comment l'enfant se sent, reconnaître les signes de maladie et réagir rapidement lorsqu'il a besoin de soins médicaux. En étant réactive, la personne qui s'occupe d'un enfant est en mesure de consulter un médecin rapidement, de donner un médicament à l'enfant et de le reconforter pour l'aider à supporter la douleur et l'inconfort. Cependant, le temps dédié à aider les familles à améliorer leurs pratiques de soins lorsque l'enfant est malade est limité. Le renforcement des pratiques des personnes s'occupant d'enfants doit se faire dans le cadre prioritaire de l'apprentissage de la prise en charge de l'enfant malade.

Prise en charge de l'enfant malade : traitement de l'enfant en ambulatoire et préparation des soins à domicile

Un enfant malade reçu dans une clinique et non orienté vers un hôpital peut avoir besoin que la personne qui s'en occupe lui donne un traitement efficace à domicile, lui apporte des soins répondant à ses besoins, le soutienne et prenne soin de lui jusqu'à ce qu'il retrouve la santé. Par exemple, les personnes s'occupant d'enfants doivent apprendre à préparer et à nourrir un enfant qui refuse de s'alimenter. Elles doivent savoir comment donner des médicaments à l'enfant et résoudre les problèmes courants si celui-ci les recrache. Les protocoles de prise en charge

intégrée des maladies de l'enfant (46) établis par l'OMS et l'UNICEF pour la prise en charge de l'enfant malade dans un établissement de soins de santé primaires et au sein de la communauté insistent sur le fait que la personne qui s'en occupe doit s'entraîner à préparer et à administrer correctement les médicaments. C'est l'occasion d'aider la personne s'occupant d'un enfant à prendre conscience des difficultés que ce dernier peut rencontrer et à y remédier.

Les enfants présentant des troubles cognitifs, physiques ou comportementaux peuvent rencontrer des difficultés particulières pour manger et recevoir les soins médicaux dont ils ont besoin. Ils peuvent être léthargiques, se retirer et rejeter le contact physique. Le prestataire peut montrer à la personne qui s'occupe d'un enfant comment susciter l'intérêt de ce dernier, activer la déglutition et prévenir l'étouffement ainsi que d'autres problèmes.

Si lors d'une consultation de suivi, le prestataire constate que l'état de l'enfant s'est amélioré, il aura davantage de temps pour renforcer les autres pratiques de la personne qui s'en occupe. Certaines pratiques, dont le jeu répondant aux besoins, peuvent aider l'enfant à rattraper son retard si sa maladie a entraîné un retard de croissance et de développement.

Certaines personnes s'occupant d'enfants peuvent être confrontées à des défis et à un stress supplémentaires lorsqu'elles doivent s'occuper d'un enfant malade tout en devant gérer leur travail, les tâches ménagères et en ayant d'autres enfants à charge. Elles peuvent avoir besoin de soutien.

Le **tableau 3.4.1** présente des suggestions de mesures que peuvent prendre les prestataires pour renforcer les pratiques des personnes s'occupant d'enfants et favoriser leur bien-être lors des visites d'enfants malades en ambulatoire.

Tableau 3.4.1. Accompagner les personnes s'occupant d'enfants lors de la prise en charge ambulatoire d'enfants malades

COMPOSANTE DES SOINS ATTENTIFS	PRATIQUES DE LA PERSONNE S'OCCUPANT D'ENFANTS	EXEMPLES DE MESURES POUVANT ÊTRE PRISES PAR LES PRESTATAIRES DE SERVICES
<p>Soins répondant aux besoins</p> 	<ul style="list-style-type: none"> Observez attentivement votre enfant. Soyez attentive/attentif aux signaux de l'enfant (exprimant la faim, un inconfort, des tentatives de communication, de la joie et une demande d'attention, par exemple). 	<ul style="list-style-type: none"> Discutez : Comment avez-vous su que votre enfant était malade ? En quoi votre enfant agit-il différemment aujourd'hui ? C'est très bien d'avoir constaté que votre enfant était malade et de me l'amener en consultation. Voyons ce que nous pouvons faire ensemble pour l'aider à aller mieux. Discutez : Votre enfant a besoin de bien manger, même lorsqu'il est malade. Quelles difficultés rencontrez-vous ? Que pouvez-vous préparer qui pourrait l'intéresser ? Vous devez peut-être lui proposer de la nourriture plus souvent, en plus petits morceaux. Observez ses signaux indiquant qu'il est prêt à prendre une autre bouchée. Donnez des conseils sur les méthodes permettant de s'assurer qu'un enfant malade continue à boire et à manger. Discutez : Continuez à nourrir l'enfant fréquemment lorsqu'il ira mieux afin qu'il rattrape son retard de croissance. Observez ses signaux indiquant qu'il est prêt à manger. Comment votre enfant vous signale-t-il qu'il est prêt à manger ? Observez une tétée pour déterminer si l'enfant se nourrit bien (comme recommandé dans le cours Integrated management of newborn and childhood illness (Prise en charge intégrée des maladies du nourrisson et de l'enfant)). Si nécessaire, aidez la mère à bien positionner l'enfant pour favoriser un allaitement efficace. Encouragez la mère à observer attentivement l'enfant, à le toucher délicatement, à lui parler doucement et à répondre à ses tentatives d'établir un contact et de la toucher.

Tableau 3.4.1. Suite

COMPOSANTE DES SOINS ATTENTIFS

Soins répondant aux besoins



PRATIQUES DE LA PERSONNE S'OCCUPANT D'ENFANTS

- Répondez correctement et rapidement aux signaux et aux besoins de l'enfant, qui diffèrent selon que l'enfant va bien ou est malade, ou s'il a des besoins particuliers.

EXEMPLES DE MESURES POUVANT ÊTRE PRISES PAR LES PRESTATAIRES DE SERVICES

- Expliquez** : Lorsque vous vous approchez de l'enfant pour l'examiner ou lui administrer un traitement, par exemple, lorsque vous lui faites une injection, interagissez avec lui et parlez-lui en répondant à ses besoins. Expliquez ce que vous faites. Encouragez la personne s'occupant de l'enfant à interagir elle aussi avec ce dernier, de la même manière.
- Conseillez** : Invitez la personne s'occupant d'un enfant à pratiquer certains soins à domicile : prendre la température de l'enfant ou le toucher pour déterminer s'il a de la fièvre, vérifier s'il respire rapidement ou détecter d'autres signes de maladie grave et donner à l'enfant la première dose de médicament si nécessaire.
- Observez** : Si l'enfant s'agite, observez comment la personne qui s'en occupe procède pour le calmer. Comment faites-vous pour calmer votre enfant ?
- Discutez** : Votre enfant aura plus de facilité à se calmer si vous êtes calme vous aussi. Prenez quelques respirations profondes. Ensuite, essayez de tenir votre enfant contre vous en plaçant votre main sur son dos, immobile et ferme, jusqu'à ce qu'il se calme.

Opportunités pour l'apprentissage précoce



- Parlez avec votre enfant.

- Expliquez** : Parlez doucement à l'enfant en lui expliquant les étapes de la visite. Interagissez avec l'enfant plutôt que de le forcer. Par exemple, tendez la main et demandez à l'enfant de vous donner la sienne. Indiquez à l'enfant que vous allez prendre sa température.
- Discutez** : Même si l'enfant est malade, il apprendra tout de même si vous lui parlez de ce qui vous entoure, de ce qu'il fait ou si vous essayez d'exprimer ce qu'il pourrait ressentir.

Sécurité et sûreté



- Créez un environnement sûr.

- Discutez** : Comment conservez-vous vos médicaments à votre domicile ? Expliquez comment conserver les médicaments au sec, en sécurité et hors de portée des enfants.
- Discutez** : Qui s'occupera de l'enfant malade si vous n'êtes pas en mesure de le faire ? Désignez un adulte qui restera avec votre enfant.

FAVORISER LE BIEN-ÊTRE DES PERSONNES S'OCCUPANT D'ENFANTS

Favoriser le bien-être des personnes s'occupant d'enfants



- Renforcez la capacité des personnes s'occupant d'enfants à prendre soin d'elles-mêmes.
- Résolvez les problèmes et mettez en place un système de soutien avec les membres de la famille.

EXEMPLES DE MESURES POUVANT ÊTRE PRISES PAR LES PRESTATAIRES DE SERVICES

- Discutez** : S'occuper d'un enfant malade peut être difficile et fatigant. Que pouvez-vous faire pour vous détendre, même si ce n'est que pendant 10 minutes consécutives ?
- Discutez** : De quel type d'aide supplémentaire avez-vous besoin de la part de votre famille pour pouvoir passer plus de temps avec votre enfant et prendre soin de vous ? À qui pourriez-vous demander de l'aide ?
- Discutez** : Quelle difficulté pourriez-vous avoir à revenir pour une visite de suivi ?

Exemple: Services aux enfants bien portants

3.3. Soins aux enfants bien portants : maintenir la bonne santé et le bon développement de l'enfant

De nombreuses opportunités existent pour renforcer les pratiques des personnes s'occupant d'enfants et favoriser leur bien-être lorsque les mères, les pères ou d'autres personnes responsables présentent leur jeune enfant dans un établissement de santé pour des examens réguliers. Au sein d'un établissement accueillant, les prestataires de services donnent l'exemple par l'intermédiaire d'interactions adaptées aux besoins des personnes s'occupant d'enfants, par exemple en écoutant leurs préoccupations, en répondant aux questions et en s'adressant à elles avec respect tout au long des étapes du bilan de santé.

Les personnes s'occupant d'enfants peuvent éprouver des inquiétudes suite à leurs visites précédentes. À mesure que l'enfant grandit, de nouvelles préoccupations peuvent apparaître. Les problèmes d'alimentation peuvent se transformer en refus de manger de nouveaux aliments. Les expressions de contrariété peuvent devenir des crises de colère. Certaines personnes s'occupant d'enfants ne partagent pas leurs difficultés à moins que les prestataires ne leur posent des questions les invitant à faire part de leurs préoccupations. La consultation offre des occasions d'appliquer des pratiques de soins. Par exemple, lorsqu'un enfant est contrarié d'être pesé, examiné ou de recevoir une injection, le prestataire de services peut montrer des exemples de pratiques répondant aux besoins de l'enfant en effectuant des sons apaisants ou des gestes spécifiques et en trouvant des moyens de le distraire pour atténuer ses peurs. Le prestataire peut encourager les personnes s'occupant d'un enfant à reproduire les méthodes qui leur ont été montrées et leur donner des conseils pour calmer l'enfant (voir l'encadré 7).

Au moment de peser l'enfant et de discuter de sa croissance, les prestataires peuvent également poser des questions sur son développement. Ils peuvent se renseigner sur les progrès de l'enfant depuis la dernière visite et demander à la personne qui s'en occupe ce qu'il pense de sa façon d'apprendre.

À chaque consultation, le prestataire peut rappeler à la personne s'occupant d'un enfant l'importance de jouer et de parler avec ces derniers. La carte de santé de l'enfant ou tout autre dossier conservé au domicile peut fournir des recommandations d'activités de jeu et de communication adaptées à l'âge de l'enfant.

La mise à disposition de boîtes de jeu ou d'un coin ou sont proposés des jouets et des livres encourage les personnes s'occupant d'enfants à jouer avec ces derniers en attendant d'être reçus par un prestataire (voir la section 2.1 et l'encadré 4). Par exemple, un membre du personnel ou un bénévole de l'établissement peut gérer la fourniture en jouets, nettoyer chaque objet après qu'un enfant l'a utilisé et favoriser les activités ludiques avec les familles lors des consultations de leur enfant. Les personnes ayant peu de ressources et s'occupant d'un enfant peuvent penser qu'elles n'ont aucun jouet à proposer à ce dernier. Le contenu de la boîte de jeu montre que les enfants peuvent apprendre avec des objets ménagers du quotidien (45).

ENCADRÉ 7. CALMER UN ENFANT CONTRARIÉ

Ce père est en train de calmer son enfant. Il prend quelques respirations profondes pour se calmer d'abord. Puis il serre son enfant contre sa poitrine. Il appuie fermement la paume de sa main sur le dos de l'enfant tout en lui parlant d'une voix douce. L'enfant est entouré de bras protecteurs et prend conscience du calme constant du père.

Le père apprend à ne plus stimuler son enfant en lui tapant dans le dos, en le secouant ou en le faisant rebondir.



Crédit photo : Jane Lucas

Tableau 3.3. Soutenir les personnes s'occupant d'enfants lors des soins aux enfants bien portants et des visites à domicile

COMPOSANTE DES SOINS ATTENTIFS

Soins répondant aux besoins



PRATIQUES DE LA PERSONNE S'OCCUPANT D'ENFANTS

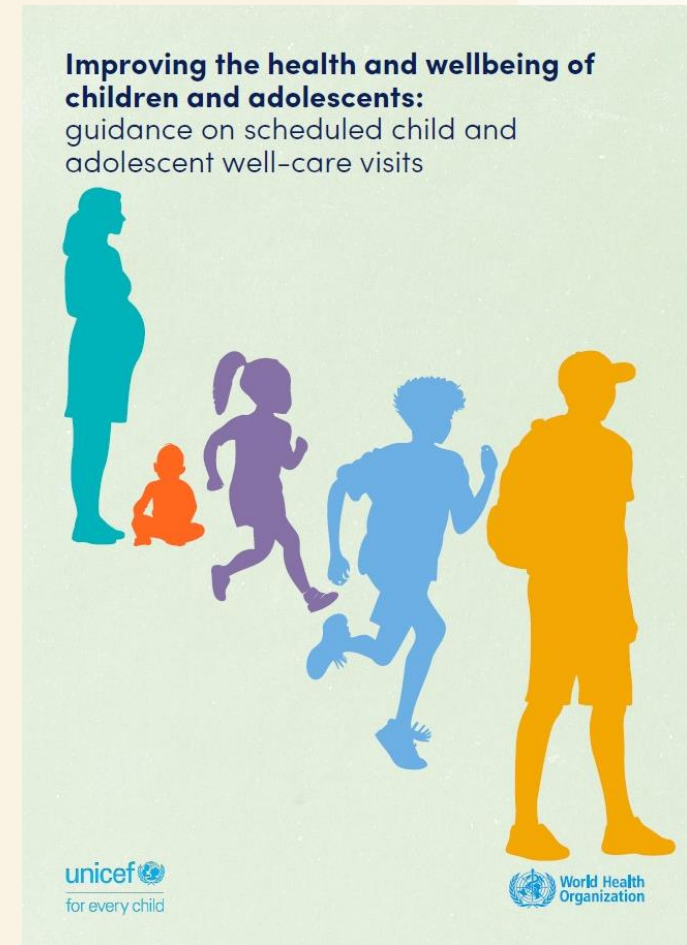
- Observez attentivement votre enfant.
- Soyez attentive/attentif aux signaux de l'enfant (exprimant la faim, un inconfort, des tentatives de communication, de la joie et une demande d'attention, par exemple).

EXEMPLES DE MESURES POUVANT ÊTRE PRISES PAR LES PRESTATAIRES DE SERVICES

- Discutez** : Quand pouvez-vous passer du temps en tête-à-tête avec votre enfant ? Qu'aimez-vous faire ensemble ? Comment pouvez-vous savoir ce que votre enfant aime faire avec vous ?
- Demandez** : (au moment de la pesée ou du suivi de la croissance de l'enfant) À quelle fréquence nourrissez-vous votre enfant ? Comment votre enfant vous fait-il comprendre qu'il a faim, avant même de pleurer ? Comment savez-vous lorsque votre enfant a fini de manger ? Et lorsque votre enfant veut prendre un nouveau repas ?
- Conseillez** : Encouragez la personne s'occupant d'un enfant à regarder attentivement ce dernier, à le caresser délicatement, à lui parler et à lui chanter des chansons doucement. Encouragez-la à répondre aux tentatives de l'enfant d'attraper, de toucher, de parler ou de jouer.

Visites de soins aux enfants en bonne santé

- Les visites programmées auprès d'un prestataire de soins de santé qualifié constituent une plateforme permettant d'offrir des interventions universelles que tous les enfants et adolescents attendent et dont ils ont besoin.
- Elles permettent de promouvoir et de soutenir une croissance et un développement sains.
- Ces visites permettent d'identifier et de soutenir les enfants, les adolescents et les familles à risque et vulnérables.



Liens

- [Improving the health and wellbeing of children and adolescents: guidance on scheduled child and adolescent well-care visits. WHO, UNICEF.](#)
Version française à venir
- Child Health Task Force webinar recording and slides (**anglais**: <https://www.childhealthtaskforce.org/events/2024/04/advancing-lifecourse-programming-child-and-adolescent-health-and-wellbeing-routine>)

Trois façons de consulter le guide pratique des soins attentifs

1. Télécharger le guide complet
2. Télécharger par section
3. Télécharger par service

Trois annexes (disponibles sous forme de fichier individuels)

1. Lectures complémentaires concernant les soins attentifs
2. Ressources de formation pour renforcer les compétences des prestataires
3. Renforcer les soins attentifs et le soutien au bien-être des personnes s'occupant des enfants sur les trois niveaux d'accompagnement

Trois tableaux (disponibles sous forme de fichiers individuels)

1. Pratiques des personnes s'occupant des enfants
2. Compétences des prestataires
3. Suggestions pour les responsables

<https://nurturing-care.org/guide-pratique/>

1. Soins Attentifs : Un Autre Regard



Cette section explique pourquoi les soins attentifs sont importants pour la santé et le développement des enfants. Elle met l'accent sur l'importance de renforcer la capacité des dispensateurs de soins à fournir des soins attentifs dans les cinq composantes, en soulignant les trois composantes qui sont généralement moins bien soutenues par les services de santé et de nutrition maternelles, néonatales et infantiles - des soins attentifs, des possibilités d'apprentissage précoce, et la sûreté et la sécurité. Il met également l'accent sur la nécessité d'aider les prestataires de soins à s'occuper de leurs enfants et à préserver leur propre bien-être.

Télécharger

2. Donner aux Services de Santé et de Nutrition les Moyens de Favoriser les Soins Attentifs : Que Peuvent Faire les Responsables ?



Cette section identifie ce que les gestionnaires peuvent faire pour réduire les obstacles et étendre les services afin de soutenir les soins nourriciers, de renforcer les compétences des prestataires et d'identifier les ressources pour un soutien plus intensif aux jeunes enfants ayant des besoins particuliers. Cette section se termine par une liste de contrôle des changements spécifiques que les gestionnaires peuvent envisager.

Télécharger

3. Soutenir les Familles par l'Intermédiaire des Services Existants : Que Peuvent Faire les Prestataires de Services ?



Cette section fournit des exemples pratiques de ce que les prestataires peuvent faire lors de leurs contacts avec les soignants et les enfants pour mieux soutenir les soignants, entendre et répondre à leurs préoccupations, et renforcer les pratiques des soignants pour s'occuper de leurs enfants. Des suggestions sont fournies pour les soins prénataux, les soins postnatals, les soins ambulatoires aux enfants bien portants et aux enfants malades, les soins pédiatriques en milieu hospitalier et les services de soutien et de réadaptation nutritionnels.

Télécharger

Et après? Comment utiliser ce guide

- **Se réunir au niveau national pour examiner**
 - Ce qui se passe déjà – ou pouvez-vous apporter un complément?
 - Quelles sont les idées nouvelles?
 - Envisager une approche progressive
 - Quels sont les «fruits murs»?
 - Commencer avec certains services, se documenter, apprendre et évoluer
- **Institutionnaliser le renforcement des compétences**
 - L'un des modules de formation de base est-il utilisé?
 - Formation initiale et continue
 - Incorporer dans le mentorat et la supervision
- **Diffuser le guide/les sections du guide**
 - Gestionnaires d'installations
 - Prestataires (sections de la partie 3)
- **Documenter, alimenter la montée en puissance et l'apprentissage transnational**



Crédit photo:
© UNICEF Perú/Hildebrandt C

Il n'est pas nécessaire de tout faire en même temps

Merci

Pour plus d'informations:
nurturing-care.org
ecdan.org

Rejoindre la conversation:
#NurturingCare
@NurturingCare



<https://nurturing-care.org/francais/>

Le rôle potentiel des associations professionnelles



Questions et réponses

- Partagez quelques expériences vécues concernant la collaboration multisectorielle dans le contexte de la mise en œuvre des soins attentifs pour le développement de la petite enfance.
- Partager vos réflexions concernant des actions prioritaires pour opérationnaliser le cadre de soins attentifs.



Crédit photo:
© UNICEF/Cameroon/Watanda