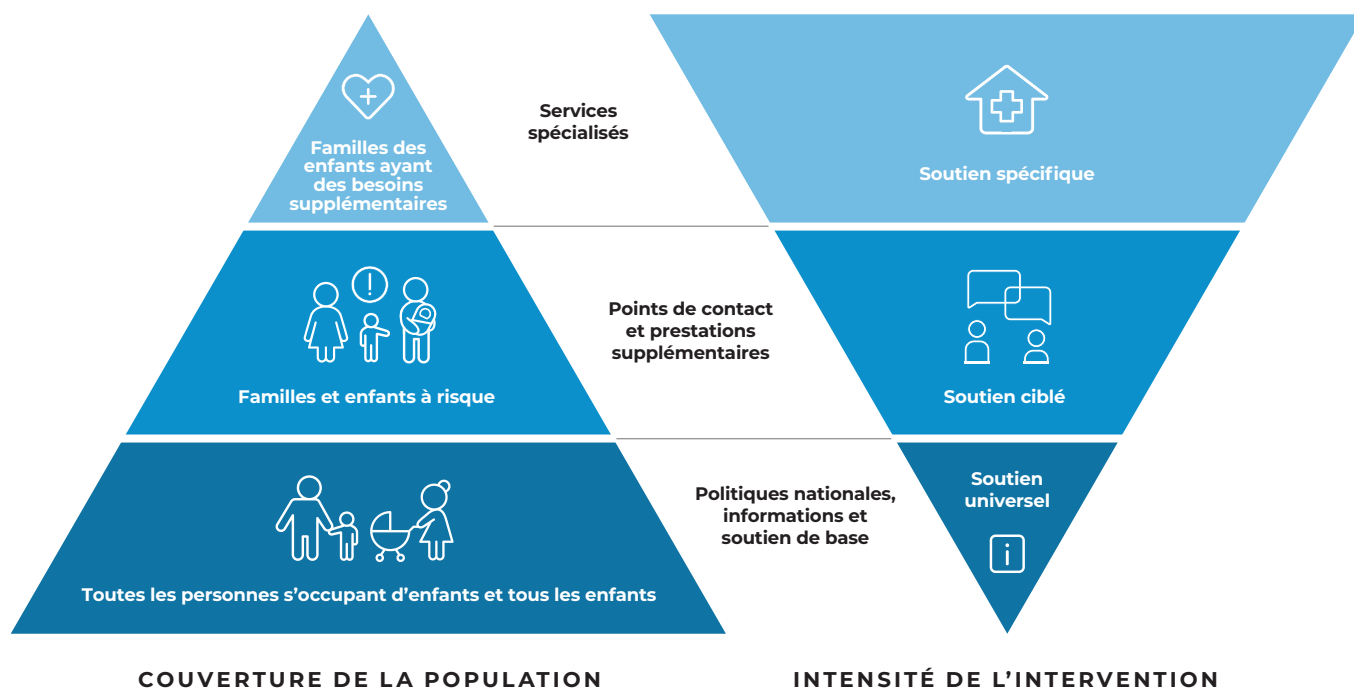


## Annexe 3. Renforcer les soins attentifs et le soutien au bien-être des personnes s'occupant d'enfants sur les trois niveaux d'accompagnement

Pour être en mesure de fournir à leurs enfants des soins attentifs et de maintenir leur propre équilibre, les personnes s'occupant d'enfants, les familles et les communautés ont besoin de différents niveaux de soutien : universel, ciblé et spécifique.



Tous les enfants et les personnes qui s'en occupent ont besoin de soutien. Certains enfants et personnes s'en occupant ont besoin de tout le soutien possible.





Le **tableau A3** fournit des exemples illustrant les manières dont les prestataires peuvent renforcer les pratiques et le bien-être des personnes s'occupant d'enfants dans le contexte d'un soutien universel, ciblé et spécifique.

Tableau A3. Renforcer les pratiques et le bien-être des personnes s'occupant d'enfants par type d'accompagnement

NIVEAU DE SOUTIEN : SOUTIEN UNIVERSEL POUR TOUS LES ENFANTS ET LES PERSONNES S'EN OCCUPANT	
 <p><b>Soins répondant aux besoins</b></p>	<p><b>Avant la naissance, demandez à la mère et au père :</b></p> <p><i>Est-ce que votre bébé bouge et donne des coups de pied ? Montrez-moi comment vous lui répondez.</i></p> <p><i>Poser délicatement la main sur l'abdomen, à l'endroit où le bébé donne des coups de pied, et parler ou chanter sont une forme de communication avec le bébé pendant qu'il est encore dans l'utérus de la mère.</i></p> <p><b>Peu de temps après la naissance, expliquez aux parents comment tenir le bébé :</b></p> <p><i>Soutenez la tête de votre bébé. Regardez-le bien dans les yeux. Regardez comme il essaie d'établir un contact avec vous.</i></p>
 <p><b>Opportunités pour l'apprentissage précoce</b></p>	<p><b>Demandez à la personne s'occupant d'un enfant :</b></p> <p><i>Comment jouez-vous avec votre bébé ? Comment parlez-vous à votre bébé ?</i></p> <p>Favorisez les interactions ludiques et parlez au bébé, bien avant qu'il ne sache parler.</p> <p><b>À la clinique :</b> Installez une boîte de jeu contenant des exemples de jouets et engagez un bénévole formé qui aidera les enfants et les personnes qui s'en occupent à jouer tout en répondant aux besoins de leurs enfants.</p>
 <p><b>Sécurité et sûreté</b></p>	<p><b>À la clinique :</b> Assurez-vous que les installations sont accessibles et sans danger pour tous les enfants, par exemple, des toilettes propres, des meubles adaptés aux enfants et des aires de jeux surveillées.</p> <p><b>Demandez :</b> <i>Votre enfant porte-t-il des objets à la bouche ? C'est grâce à la sensibilité de la bouche que l'enfant découvre les objets (chaud, froid, rugueux, lisse, dur, mou). Aidez votre enfant à explorer différents objets. Assurez-vous qu'ils sont sans danger et propres.</i></p>
 <p><b>Favoriser le bien-être des personnes s'occupant d'enfants</b></p>	<p><b>Affichez une pancarte</b></p> <p><i>Si vous vous sentez triste et incapable de prendre plaisir à répondre aux besoins de votre enfant, demandez l'aide de votre prestataire de soins de santé.</i></p> <p><b>Lors des visites prénatales, discutez avec les parents :</b> <i>Comment vous sentez-vous à l'idée d'avoir un bébé ? De quel type d'aide aurez-vous besoin de la part de votre famille à la naissance du bébé ?</i></p>



Tableau A3. Suite

NIVEAU DE SOUTIEN : SOUTIEN CIBLÉ POUR TOUTES LES FAMILLES ET LES ENFANTS À RISQUE	
 <p><b>Soins répondant aux besoins</b></p>	<p>Lors des visites programmées en clinique et à domicile : apportez un soutien régulier aux mères vivant avec le VIH et à celles atteintes de maladies chroniques pour les aider à créer des liens avec leur enfant et à réaliser à quel point elles sont importantes pour ce dernier. Aidez-les à surmonter leurs insécurités concernant les liens physiques, l'allaitement et d'autres pratiques répondant aux besoins de l'enfant.</p>
 <p><b>Opportunités pour l'apprentissage précoce</b></p>	<p>Pendant la prestation de services de réadaptation nutritionnelle : prévoyez un espace où un bénévole formé aide les personnes s'occupant d'un enfant malnutri à le nourrir, à jouer et communiquer activement avec lui, et les accompagne pour essayer de nouvelles activités adaptées à l'âge et aux capacités de leur enfant.</p>
 <p><b>Sécurité et sûreté</b></p>	<p>Proposez des visites à domicile régulières aux enfants présentant des troubles physiques, cognitifs ou comportementaux. Aidez les personnes s'occupant d'un enfant à découvrir des stratégies efficaces pour relever les nouveaux défis qu'elles rencontrent à mesure qu'il grandit.</p> <p>Observez les éventuels signes de négligence et de maltraitance et orientez les familles vers des services spécialisés si nécessaire.</p>
 <p><b>Favoriser le bien-être des personnes s'occupant d'enfants</b></p>	<p>Planifiez des visites en clinique pour gagner du temps et réduire le stress. Organisez les soins spécialisés et la réadaptation les jours mêmes où les enfants bien portants reçoivent leurs services primaires (par exemple, vaccination, suivi de la croissance).</p> <p><b>Posez des questions et observez les éventuels signes de mauvaise santé mentale des parents. Orientez les parents vers des services spécialisés si nécessaire.</b></p> <p>Organisez des visites à domicile et un soutien en groupe pour les personnes s'occupant d'enfants et qui rencontrent des difficultés similaires (par exemple, les personnes qui ont des enfants séropositifs, paralysés cérébraux, autistes ou présentant des difficultés d'apprentissage).</p>
NIVEAU DE SOUTIEN : SOUTIEN SPÉCIFIQUE POUR LES FAMILLES ET LES ENFANTS AYANT DES BESOINS SUPPLÉMENTAIRES	
 <p><b>Soins répondant aux besoins</b></p>	<p>Encouragez les familles d'enfants présentant des retards de développement et des incapacités à effectuer des activités qui les aident à reconnaître les nombreuses façons dont l'enfant communique. Aidez-les à interpréter les expressions d'intérêt et les signaux de l'enfant et à y répondre. Aidez les personnes s'occupant d'un enfant à réaliser chez elles des exercices faciles et amusants pour le développement moteur et cognitif de l'enfant.</p>
 <p><b>Opportunités pour l'apprentissage précoce</b></p>	<p>Orientez les personnes s'occupant d'un enfant vers des services spécialisés qui peuvent les aider à découvrir de nouvelles activités adaptées aux besoins et aux capacités de leur enfant. Encouragez la communauté à offrir des opportunités d'activités familiales inclusives ainsi que des services de garde d'enfants, d'éducation spéciale et de soutien de groupe en faveur de l'apprentissage.</p>
 <p><b>Sécurité et sûreté</b></p>	<p>Identifiez les services sociaux appropriés. Orientez les personnes s'occupant d'enfants vers des services spécialisés en toxicomanie, en santé mentale ou en comportement violent. Si nécessaire, collaborez avec les services sociaux en vue de placer temporairement les enfants à risque chez un grand-parent attentionné ou un autre membre responsable de la famille.</p>
 <p><b>Favoriser le bien-être des personnes s'occupant d'enfants</b></p>	<p>Cartographiez les ressources communautaires disponibles qui proposent des soins spécialisés, y compris les services de santé mentale, et mettez en place des réseaux d'orientation au profit des personnes s'occupant d'enfants. Veillez à ce que les personnes s'occupant d'enfants reçoivent des conseils concernant les défis auxquels elles sont confrontées et leur besoin de prendre soin d'elles-mêmes.</p>